

# 중소기업 취업연계 장학사업(희망사다리 1유형) 2024년 2학기 신규장학생 학생 신청 매뉴얼



당신의 꿈은 반드시 이루어집니다

# CONTENTS

- 01 장학금 선발 절차 안내
- 02 학생 신청방법(PC 버전)
- 03 학생 신청방법(모바일APP 버전)

# 1. 중소기업 취업연계 장학금 선발 절차(요약)

신규장학생 전체 선발 절차 및 대학심사 프로세스 안내

신규장학생 선발 프로세스



이후 장학금 지급

※ 단, 보증보험가입 최종 완료자에 한해 장학금 지급

유의사항

- 대학에서 참여대학 신청을 하지 않으면, 학생 신청기간에 학생이 본 장학금을 신청할 수 없음
- 신청 시 온라인 사전교육 및 진단평가를 이수해야 신청완료 가능
  - ※ 온라인 사전교육 및 진단평가 미이수자는 장학금 최종 신청 미완료자로, 추후 대학 심사 불가
- 장학금 지급 일정은 각 소속대학 장학처에 따라 상이할 수 있으며, 사업의 진행 상황에 따라 변동 가능
  - ※ [재단 → 대학] 지급 이후, [대학 → 학생]으로의 정확한 지급 일자는 각 소속대학으로 문의 필요

## 02. 학생 신청방법 (PC 버전)

## 2. 학생 신청 매뉴얼(PC버전)

재단 홈페이지 > 중소기업 취업연계 장학금 신청

### 1. 사업 알아보기

- 사업의 자세한 내용을 확인하기 위해 재단 홈페이지에서 장학금 소개 페이지로 들어가 사업 내용을 확인합니다.

### 2. 참여 신청

- 장학금 신청 희망 시, 장학금 신청 상단 메인 배너 또는 중앙의 장학금 이름 선택 후 신청서 작성 화면으로 넘어갑니다.





## 2. 학생 신청 매뉴얼(PC버전)

재단 홈페이지 > 중소기업 취업연계 장학금 신청

### 3. 신청하기

○ 홈페이지 로그인 후,  
상품화면에서 본 장학금을 선택 후 [신청하기] 클릭

☆☆☆ 신청 시 **본인 휴대폰 인증, 본인계좌 등록** 등이 있으니  
필요사항에 대해 사전에 준비하시기 바랍니다.

※ 장학금 신청 본인 확인을 위한 인증 절차로, '본인' 휴대폰 및 계좌 등록임에 유의 바랍니다.

※ 계좌 등록의 경우 모든 은행이 아닌, 재단과 업무제휴 협약체결 은행 계좌에 한하여  
등록이 가능하므로 사전 확인하시어 준비하시기 바랍니다.

\* 제휴은행: 우리, 국민, 신한, 기업, 경남, 농협, 광주, 대구, 부산, 수협, 하나은행,  
SC제일은행, 전북, 제주, 우체국

The screenshot shows the KOSAF website's scholarship application interface. At the top, there is a navigation bar with links for '장학금', '의사금대출', '인재육성', '기부', '생원권', '고졸취업권', '고객센터', '재단소개', and '정보공개'. Below the navigation bar, the page title is '신청서작성' (Application Form) and the main heading is '한국장학재단 장학금 신청' (KOSAF Scholarship Application). The page displays a list of scholarship options with checkboxes. The '중소기업취업연계장학금 (본인서치 1유형)' is selected. The '신청하기' button is highlighted.

- 성취우수장학금
- 대졸인과의학장학금
- 국가우수장학금(이과계)
- 국가우수장학금(문과계, 자연계)
- 인성 100%장학금
- 해외체류비인장학금
- 우수고졸학생 재취업지원 장학금(구체)
- 우수고졸학생 재취업지원 장학금(일반)
- 진로기초인재장학금
- 푸른동대 상설기부장학금
- 푸른동대 기부장학금
- 중소기업취업연계장학금 (본인서치 1유형)
- 소중 장학금(지역별 본인서치 1유형)
- 고교 취업연계 장학금
- 한달살은 지원금
- 전담실습 기업현장교육 지원금(입학전형포함)
- 다문화실용영어연계수당장학금
- 대학생실용스킬교육지원장학금 (구로특기부)
- 국가근로장학금 (본인서치 1유형)
- 국가근로장학금 (본인서치 2유형)
- 대학생실용영어연계 장학금(전담실용영어교육포함)
- 대학생실용영어연계 장학금(일반실용영어교육포함)
- 대학생실용영어연계 장학금(일반실용영어교육포함)
- 대학생실용영어연계 장학금(일반실용영어교육포함)
- 대학생실용영어연계 장학금(일반실용영어교육포함)

## 2. 학생 신청 매뉴얼(PC버전)

재단 홈페이지 > 중소기업 취업연계 장학금 신청

### STEP 01 대학참여여부 확인

참여여부 확인

- 상품유형(취업지원형, 창업지원형) 선택 후, 소속대학을 검색하여 대학사업 참여여부 확인

유의사항

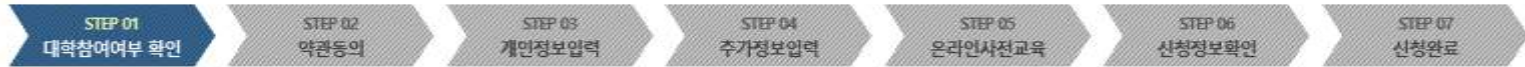
- ※ 상품유형과 소속대학은 신청완료 시 추후 수정 불가능  
- 변경할 경우, 작성한 신청서 취소 후 다시 작성해야 함에 유의

웹 페이지 메시지

? '약관동의' 단계로 넘어가면 수정이 불가능하므로 [상품유형]과 [소속대학]을 한번 더 확인해주시기 바랍니다.  
※ 이후에 수정을 원하면, 해당 신청을 전부 취소하고 새롭게 신청해야 합니다.

확인 취소

#### 대학참여여부 확인



이름		신청상품	중소기업취업연계장학금(희망사다리 I 유형)
상품유형	<input type="radio"/> 창업지원형 <input type="radio"/> 취업지원형	소속대학	<input type="text"/> <a href="#">찾기 &gt;</a>
대학사업 참여여부			

확인 >

취소

#### 참조하세요

- 상품유형은 대학에서 운영하는 신청유형만 선택 가능합니다.
- 소속대학이 중소기업 취업연계(희망사다리) 장학사업에 참여하지 않는 경우, 사업 신청이 불가능합니다.

## 2. 학생 신청 매뉴얼(PC버전)

재단홈페이지 > 중소기업 취업연계 장학금 신청

### STEP 02 약관 동의

#### 약관동의

- 개인정보제공 및 장학금 수혜약정서의 [내용확인]을 확인 후 동의를 진행합니다  
(※ 장학금 수혜약정서의 경우 학적 변동 시 반환/환수 규정 (예: 자퇴/제적 시 전액 반환 필수) 및 의무종사 등의 내용이 포함되어 있으므로 동의 전 해당 내용을 반드시 필독하시기 바랍니다.)
- 약관동의 후 [인증서 동의]를 클릭하여 희망하는 방법으로 본인인증을 진행합니다.

선택하세요!

인증이 필요한 서비스입니다.

공동인증서 (구 공인인증서)    금융인증서    간편인증서

#### 신청서 작성

STEP 01 대학생이여부 확인    **STEP 02 약관동의**    STEP 03 개인정보입력    STEP 04 추가정보입력    STEP 05 온라인사전교과    STEP 06 신청정보확인    STEP 07 신청완료

이름	주민등록번호	
신청상품	중소기업취업연계장학금(희망사다리 1유형)	신청일자
상품유형	취업지원형	

#### ○ 개인정보제공 및 약관동의

개인(산후)정보의 수집제공활용 및 조회에 동의하십니까?    [내용확인 >](#)     예 내용에 동의합니다.     아니요

장학금 수혜 약정서 내용을 충분히 읽고 이해하십니까?    [내용확인 >](#)     예 내용에 동의합니다.     아니요

본인은 위 내용에 동의하며 신청서에 필요한 정보를 누락 없이 사실만을 입력하였습니다.  
누락 및 사실 아닌 내용 입력으로 신청이 거절 될 수 있고, 장학금 지급 이후에도 반환 및 환수조치가 될 수 있음을 인정합니다.

[인증서 동의](#)    취소

#### ☰ 참조하세요

온라인을 통한 신청 시 신청자 본인 인증서를 통한 전자서명이 필요합니다.  
※ 인증서 동의 버튼을 클릭하여 희망하는 인증서로 전자서명하여 주시기 바랍니다.



## 2. 학생 신청 매뉴얼(PC버전)

재단 홈페이지 > 중소기업 취업연계 장학금 신청

### STEP 03 개인정보 입력

개인정보 입력

○ 휴대폰번호, 이메일, 실거주지 주소, 결혼여부, 병역사항 등 신청 양식을 빠짐없이 입력해주시기 바랍니다.

※ 휴대전화인증은 필수이므로 본인 휴대폰번호 입력 요망

가족정보 (부모님)

아버지정보

구분	선택	주민등록번호상 동생여부	선택
성명(아버지)		주민등록번호	<input type="text"/> - <input type="text"/> - <input type="text"/> <a href="#">입력하기 &gt;</a>
전화번호	선택	휴대폰번호	<input type="text"/> - <input type="text"/> - <input type="text"/>

어머니정보

구분	선택	주민등록번호상 동생여부	선택
성명(어머니)		주민등록번호	<input type="text"/> - <input type="text"/> - <input type="text"/> <a href="#">입력하기 &gt;</a>
전화번호	선택	휴대폰번호	<input type="text"/> - <input type="text"/> - <input type="text"/>

※가족정보 입력은 신청사항입니다.

제외정보

등록번호	
계좌번호	<input type="text"/> - <input type="text"/> - <input type="text"/> <a href="#">입력하기 &gt;</a> + 본인명의 계좌를 등록하지 않습니다

신청기간 종료 후 입금계좌 변경이 불가하니 주의하시기 바랍니다.

신청서 작성

STEP 01 대학입시여부 확인

STEP 02 학과동의

STEP 03 개인정보입력

STEP 04 주거정보입력

STEP 05 온라인 사진등록

STEP 06 신청정보확인

STEP 07 신청완료

이름		주민등록번호	
신청성분	중소기업취업연계장학금(재방사다리1유형)	신청일자	
신청유형	취업지원형		

○ 장학금 신청에 필요한 정보를 정확히 입력하세요.

개인정보 입력

전화번호	선택	휴대폰번호	010 - <input type="text"/> - <input type="text"/> <a href="#">휴대전화인증 &gt;</a>
이메일	<input type="text"/> @ <input type="text"/> <a href="#">naver.com</a>		
실거주지 주소	13227 <a href="#">우편번호찾기 &gt;</a>		
결혼여부	<input checked="" type="radio"/> 미혼 <input type="radio"/> 기혼 <input type="radio"/> 이혼 <input type="radio"/> 사별		

• 동거인이나 부모님 주민등록이 동일합니다.  
• 실거주지 주소가 다른 경우 변경의 주십시오.

## 2. 학생 신청 매뉴얼(PC버전)

재단 홈페이지 > 중소기업 취업연계 장학금 신청

### STEP 04 추가정보 입력

#### 기업 정보

- 현재 해당하는 자신의 취업상태를 선택합니다  
(대학심사 시 참고자료로 활용 될 수 있음)
- ※ 창업지원형은 기창업 / 창업예정 / 창업희망 중 선택

#### 학교 정보

- 소속대학과 학과 / 전공, 학번을 입력해주세요
- 학적(학과)과 학년, 학기를 선택해주세요

**24년 2학기 기준 자신의 정확한 학년과 학적 입력 요망**

(※ 학과, 학년 등 오입력 시 기본요건 결격으로 탈락될 수 있음에 유의)

신청서 작성

STEP 01 대학심사여부 확인    STEP 02 기관동의    STEP 03 개인정보입력    **STEP 04 추가정보입력**    STEP 05 온라인사전교류    STEP 06 신청정보확인    STEP 07 신청완료

이름		주민등록번호	
신청성분	중소기업취업연계장학금(희망사다리 1 유형)	신청일자	
신청유형	취업지원형		

기업 정보

취업상태  기창업     창업예정     창업희망

학교 정보

소속대학		인과대학	
학과/전공	법학부 <input type="button" value="검색 &gt;"/>	학번	
학적구분	학부재학생	학년	

## 2. 학생 신청 매뉴얼(PC버전)

재단 홈페이지 > 중소기업 취업연계 장학금 신청

### STEP 04 추가정보 입력

#### 제출 서류

○ 양식은 [사용계획서(다운로드)] 버튼을 클릭하여 다운로드 가능

※ 혹은 재단 홈페이지의 '공지사항' 메뉴의

중소기업 취업연계 장학사업(희망사다리 1유형) 신청기간 안내 기사글에서  
다운로드 가능

○ 신청기간 종료 후 시스템 상 추가서류 제출은 불가한 바, 기간 내  
반드시 서류 제출(업로드) 필수

#### 유의사항

- ※ 취/창업지원금 사용계획서는 장학금 신청인 필수 제출서류이며,  
대학심사에서 평가 자료로 활용될 수 있으므로 성실히 기재 후 제출하여 주시기 바랍니다.
- ※ 미제출 시 대학심사에서 탈락될 수 있음에 유의하시기 바랍니다.

#### ○ 신청 시 제출서류(제출 시 대학추천 가정 사항)

- 유관사업 참여증명서류(주관기관 또는 대학 발급)  
※ (예) 중소기업진흥공단 산학맞춤 기술인력양성사업기술사관육성사업  
고용노동부-취업성공패키지(2~3단계)대학 현장실습중소기업 탐방  
- 창업강의 이수내역(창업지원형)

#### 제출서류

첨부파일	<input type="text" value=""/> [미등록]
	<input type="button" value="파일 선택"/> 선택된 파일 없음 <input type="button" value="파일 등록 &gt;"/>

- 취/창업지원금 사용계획서는 신청 시 필수 제출서류입니다.  
양식을 다운받아 작성 후 반드시 제출하시기 바랍니다. [사용계획서\(다운로드\)](#)
- ※ 취/창업 관련 활동 내역 증명서를 제출하여 대학에서 장학금 심사 시 참고자료로 활용할 수 있습니다. 강의(대학강의 포함), 자격증, 수상실적, 현장실습, 중소기업 탐방 등 취/창업과 관련한 증명서류면 모두 제출 가능합니다.
- ※ 다수의 서류 업로드 시 ZIP파일로 압축하여 업로드 가능합니다.
- < 제출서류안내 >
- 다수의 서류 업로드시 반드시 zip파일로 압축 후 업로드해주세요.
- [찾아보기]를 클릭하여 파일 선택 후 파일 첨부 후 파일 등록을 클릭하여 파일이 등록됩니다.
- 첨부파일의 최대 용량은10MB이내만 가능하며, pdf, zip, jpg, hwp 파일 형태로 등록 가능합니다.
- 파일을 등록 후 [파일등록완료]를 클릭하시면 첨부파일을 확인 하실 수 있습니다.
- 등록하신 파일의 이름은 정해진 규칙에 의해 자동으로 바뀌게 됩니다.

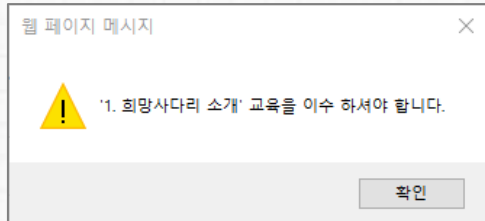
## 2. 학생 신청 매뉴얼(PC버전)

재단 홈페이지 > 중소기업 취업연계 장학금 신청

### STEP 05 온라인사전교육

온라인사전교육

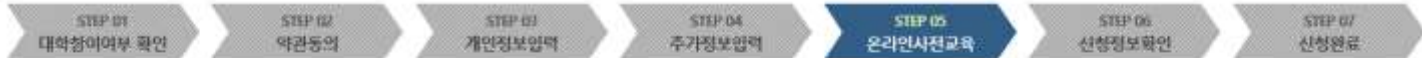
- 하단의 [강의보기] 버튼을 눌러 팝업창이 뜨면, 온라인사전교육(총 3편)을 순차적으로 이수합니다.  
(※ 미이수 시 아래와 같이 교육 이수 팝업창이 뜸)



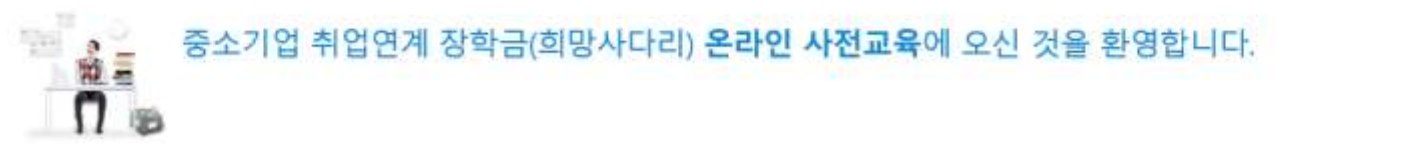
유의사항

1. 중소기업 취업연계 장학사업 온라인사전교육은 총 10분 이상 소요됩니다.
2. 온라인사전교육은 총 3편으로, 3편 모두 정상 이수하여야 완료됩니다.
3. 온라인사전교육 수강 후 진단평가를 진행해야 합니다.
4. 이수 중 장기간 비활성화 또는 로그아웃, 화면 종료 시 이수 이력이 저장되지 않을 수 있습니다.
5. 비정상적인 방법으로 이수를 완료하거나 미이수 시, 향후 학자금 지원에 불이익이 있을 수 있습니다.

#### 신청서 작성



이름		주민등록번호	
신청상호	중소기업취업연계장학금희망사다리 1 유형	신청일자	
신청유형	취업지원형		



- ※ 유의사항
1. 중소기업 취업연계 장학사업 온라인사전교육은 총 10분 이상 소요됩니다.
  2. 온라인사전교육은 총 3편으로, 3편 모두 정상 이수하여야 완료됩니다. (하단의 이수여부 필히 확인)
  3. 온라인사전교육 수강 후 진단평가를 진행해야 합니다.
  4. 이수 중 장기간 비활성화 또는 로그아웃, 화면 종료 시 이수 이력이 저장되지 않을 수 있습니다.
  5. 비정상적인 방법으로 이수를 완료하거나 미이수 시, 향후 학자금 지원에 불이익이 있을 수 있습니다.

#### 중소기업 취업연계 장학금(희망사다리) 온라인 사전교육

강의명	강의보기	이수여부
1. 희망사다리 소개	<b>강의보기</b>	미이수
2. 졸업생 의무사항	<b>강의보기</b>	미이수
3. 반납/영수 사유와 Q&A	<b>강의보기</b>	미이수

< 이전    **확인** >    취소

## 2. 학생 신청 매뉴얼(PC버전)

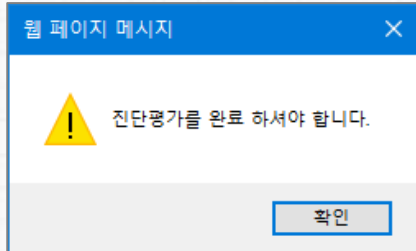
재단 홈페이지 > 중소기업 취업연계 장학금 신청

### STEP 05 온라인사전교육

온라인진단평가

○ 온라인진단평가를 순차적으로 진행합니다.

(※ 미완료한 상태로 [확인]버튼으로 이동 시 아래와 같이 교육 이수 팝업창이 뜹)



유의사항

1. 중소기업 취업연계 장학사업 온라인 진단평가는 총 6문제입니다.
2. 진단평가 문제에 대한 정답을 맞출 경우 해당 문제의 해설이 보여지며, 오답 선택 시 [다시풀기]를 진행하여야 합니다.
3. 진단평가 문제를 모두 맞춘 후 [신청정보 확인] 단계로 넘어갈 수 있습니다.
4. 평가 중 장기간 비활성화 또는 로그아웃, 화면 종료 시 평가가 정상적으로 진행되지 않을 수 있습니다.
5. 비정상적인 방법으로 평가 또는 미진행 시, 향후 학자금 지원에 불이익이 있을 수 있습니다.

#### 신청서 작성

STEP 01	STEP 02	STEP 03	STEP 04	STEP 05	STEP 06	STEP 07
대학참여여부 확인	약관동의	개인정보입력	추가정보입력	온라인사전교육	신청정보확인	신청완료

이름		주민등록번호	
신청상품	중소기업취업연계장학금희망사다리1 유형	신청일자	
신청유형	취업지원형		



중소기업 취업연계 장학금(희망사다리) 온라인 진단평가를 진행합니다.

#### ※ 유의사항

1. 중소기업 취업연계 장학사업 온라인 진단평가는 총 6문제입니다.
2. 진단평가 문제에 대한 정답을 맞출 경우 해당 문제의 해설이 보여지며, 오답 선택 시 다시풀기를 진행하여야 합니다.
3. 진단평가 문제를 모두 맞춘 후 [신청정보 확인] 단계로 넘어갈 수 있습니다.
4. 평가 중 장기간 비활성화 또는 로그아웃, 화면 종료 시 평가가 정상적으로 진행되지 않을 수 있습니다.
5. 비정상적인 방법으로 평가 또는 미진행 시, 향후 학자금 지원에 불이익이 있을 수 있습니다.

[진단평가1] 장학생 의무사항  
(문제는 진단평가 진행 시 확인 가능)





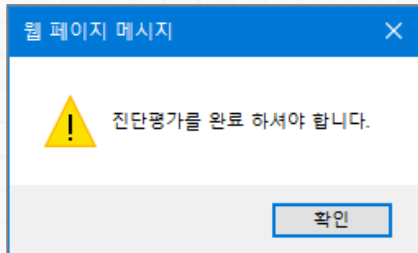
## 2. 학생 신청 매뉴얼(PC버전)

재단 홈페이지 > 중소기업 취업연계 장학금 신청

### STEP 05 온라인사전교육

온라인진단평가

- 온라인진단평가까지 완료 시, 다음 단계로 이동합니다.  
(※ 미완료한 상태로 [확인]버튼으로 이동 시 아래와 같이 교육 이수 팝업창이 뜹)



유의사항

1. 중소기업 취업연계 장학사업 온라인 진단평가는 총 6문제입니다.
2. 진단평가 문제에 대한 정답을 맞출 경우 해당 문제의 해설이 보이며, 오답 선택 시 [다시풀기]를 진행하여야 합니다.
3. 진단평가 문제를 모두 맞춘 후 [신청정보 확인] 단계로 넘어갈 수 있습니다.
4. 평가 중 장기간 비활성화 또는 로그아웃, 화면 종료 시 평가가 정상적으로 진행되지 않을 수 있습니다.
5. 비정상적인 방법으로 평가 또는 미진행 시, 향후 학자금 지원에 불이익이 있을 수 있습니다.

#### 신청서 작성

STEP 01 대학참여여부 확인	STEP 02 약관동의	STEP 03 개인정보입력	STEP 04 추가정보입력	STEP 05 온라인사전교육	STEP 06 신청정보확인	STEP 07 신청완료
이름	주인등록번호					
신청상품	중소기업취업연계장학금희망사다리 I 유형		신청일자			
신청유형	취업지원형					



중소기업 취업연계 장학금(희망사다리) 온라인 진단평가를 진행합니다.

#### ※ 유의사항

1. 중소기업 취업연계 장학사업 온라인 진단평가는 총 6문제입니다.
2. 진단평가 문제에 대한 정답을 맞출 경우 해당 문제의 해설이 보이며, 오답 선택 시 다시풀기를 진행하여야 합니다.
3. 진단평가 문제를 모두 맞춘 후 [신청정보 확인] 단계로 넘어갈 수 있습니다.
4. 평가 중 장기간 비활성화 또는 로그아웃, 화면 종료 시 평가가 정상적으로 진행되지 않을 수 있습니다.
5. 비정상적인 방법으로 평가 또는 미진행 시, 향후 학자금 지원에 불이익이 있을 수 있습니다.



온라인 사전교육 및 진단평가가 완료되었습니다.

## 2. 학생 신청 매뉴얼(PC버전)

재단 홈페이지 > 중소기업 취업연계 장학금 신청

### STEP 06 신청정보 확인

신청정보확인

- 지금까지 기재한 정보를 최종 확인합니다.
- 수정할 경우 [이전] 버튼을 눌러 전 화면으로 돌아갑니다.

유의사항

- ※ 취/창업지원금 사용계획서는 장학금 신청인 필수 제출서류이며, 대학심사에서 평가 자료로 활용될 수 있으므로 성실히 기재 후 제출하여 주시기 바랍니다.
- ※ 미제출 시 대학심사에서 탈락될 수 있음에 유의하시기 바랍니다.

#### 신청서 작성



이름		주민등록번호	
장학상품	중소기업취업연계장학금(희망사다리 1 유형)	신청일자	
신청유형	취업지원형		

#### 개인정보

전화번호		휴대폰번호	
이메일			
실거주지 주소			
결혼여부			

#### 계좌정보

등록계좌	
------	--

#### 기업 정보

취업상태	기취업
------	-----

## 2. 학생 신청 매뉴얼(PC버전)

재단 홈페이지 > 중소기업 취업연계 장학금 신청

### STEP 07 신청완료

신청완료

- 신청서 작성이 정상적으로 완료되었습니다.
- 주의사항 및 참고사항을 반드시 확인하시기 바랍니다.

※ 신청인은 **전자서명 단계(공동인증서 동의 등)까지 최종 완료**하시기 바라며, 우측의 [신청현황] 버튼을 통해 본인의 장학금 신청현황을 필히 확인하시어 신청을 완료했으나 최종 [신청완료] 상태가 아닌 경우, 아래 상담센터(1800-04499)로 문의하시어 신청상태를 확인하시기 바랍니다.

유의사항

※ 기타 문의사항이 있을 경우 희망사다리 장학사업 상담센터(1800-0499)로 문의주시기 바랍니다.

**신청서 작성**

STEP 01 대학장이야부 확인

STEP 02 의견동의

STEP 03 개인정보동의

STEP 04 추가정보동의

STEP 05 온라인신청료부

STEP 06 신청정보확인

STEP 07 신청완료

중소기업 취업연계 장학금(희망사다리1유형) 신청서 작성이 완료되었습니다.  
신청서 작성 뿐만 아니라 온라인신청료(총 3만), 진단평가료 모두 정상 이수하여야 대학장사가 가능합니다.  
기타 문의사항이 있으실 경우 희망사다리장학사업 상담센터(1800-04499)로 문의바랍니다.

신청현황 >

◆ 신청 이후 선발일자(총 1년 이상 소외) 대학입사 - 보증보험 동의 - 재단입사 - 장학생선발 - 수납현황 정비 - 장학금 지급

◆ 지원제한 사항 안내  
다음의 어느 하나에 해당하는 신청자는 장학생 최종 선발에서 제외됩니다.  
- 동일학기 한국장학재단에서 보령 중인 타 장학금\* 기수혜자 또는 장학생 자격유지자  
\* 교육 중 학습자 장학금(희망사다리1유형), 대동원과학장학금, 국가우수장학금(이공계), 인문100유형장학금, 예술체육비정장학금, 전문기술인재장학금 >  
- e-MS(군현문복새) 운영시정(국방부)에 따른 학과  
- 계약학과  
※ 단, 조기취업형 계약학과는 1학년에 한해 지원 가능

◆ 고교취업연계 장려금 기 수혜자인 경우  
고교취업연계장려금 수혜자 중 의무환사 미완료자는 본 장학금의 장학생으로 선정 시 「고교취업연계 장려금 입수처리기준」에 의거하여 해당 장려금을 반환해야 합니다.  
※ 미 반환 시 해당 시범처로부터 환원요구를 받을 수 있음

◆ 보증보험 일정  
보증보험 결정은 대학입사 종료 후 재단홈페이지 공지사항에 안내 드립니다.

## 2. 학생 신청 매뉴얼(PC버전)

재단 홈페이지 > 중소기업 취업연계 장학금 신청

### [참고] 신청현황 확인 방법

#### 현황 확인

- 신청인은 [신청현황] 메뉴(직전 화면(16P)의 STEP7.신청완료 화면에서 [신청현황] 버튼을 누를 경우)를 통해 장학금 신청현황을 확인할 수 있습니다.
- [신청서 수정] 및 [신청서 취소] 버튼을 통하여 장학금 신청내역 수정 및 신청취소를 할 수 있습니다.

#### 유의사항

상품유형과 소속대학은 신청완료 시 추후 수정이 불가능합니다.

※ 변경하려면 작성한 신청서 취소 후 다시 작성해야 함에 유의

### 신청현황

○ 장학금 신청 현황

※ 장학금 신청 정보가 있습니다.

STEP 1  
신청동의 및 시약
STEP 2  
제출서류 확인중
STEP 3  
서류완료 및 심사중
STEP 4  
심사완료
STEP 5  
지급준비
STEP 6  
지급완료

상태	장학상품	신청대학	신청학기	신청일자	신청마감일자	회차	상태
●	중소기업취업연계장학금 (희망사다리 1유형)	.....	2021년 1학기	2021-02-26	2021-12-31		신청완료

※ 국가근로장학금 신청명세에 대한 안내는 다음과 같습니다.

상태	안내
신청완료	국가근로장학금 신청을 완료한 상태입니다.
서류완료	제출하신 서류에 대해 확인이 완료된 상태입니다. 장학금 신청기록(여과금 지원유무, 장학 및 학적, 교내외 근로장비 신청기록)을 통과할 경우 국가근로장학금으로 최종 선정하게 됩니다.
근로대기	장학생 선발기준(성적 및 학적, 교내외 근로시별 신청기준) 심사를 통과하였으나, 근로기간 배정 미진 상태입니다.
근로자별	근로기간 배정이 완료되어 국가근로장학금으로 최종 선정되었습니다. 사이버비즈니스대학을 이수한 후 재입학 근로기간 확인 및 출근부 입력이 가능합니다.
근로종료	근로가 종료되었습니다.
신청취소	국가근로장학금 신청을 취소한 상태입니다.
추진거절	국가근로장학금 선발 심사에서 탈락되었습니다.

※ (국가근로장학) 계속장학생의 경우 해당학기 수혜가 가능한 학생만 선정으로 표시합니다.  
 ※ 예시: 교차계근로유지 부원, 유학비밀자 등 재입학이 장학금 수혜가 불가능 학생은 모두 선정탈락처분 표시  
 ※ 보류처분으로 신청서 발급을 연기할 경우 한국장학재단으로 문의바랍니다.

지급 재검
신청서 보기
신청서 수정
신청서 취소
신청서 인쇄

## 03. 학생 신청방법 (모바일APP 버전)

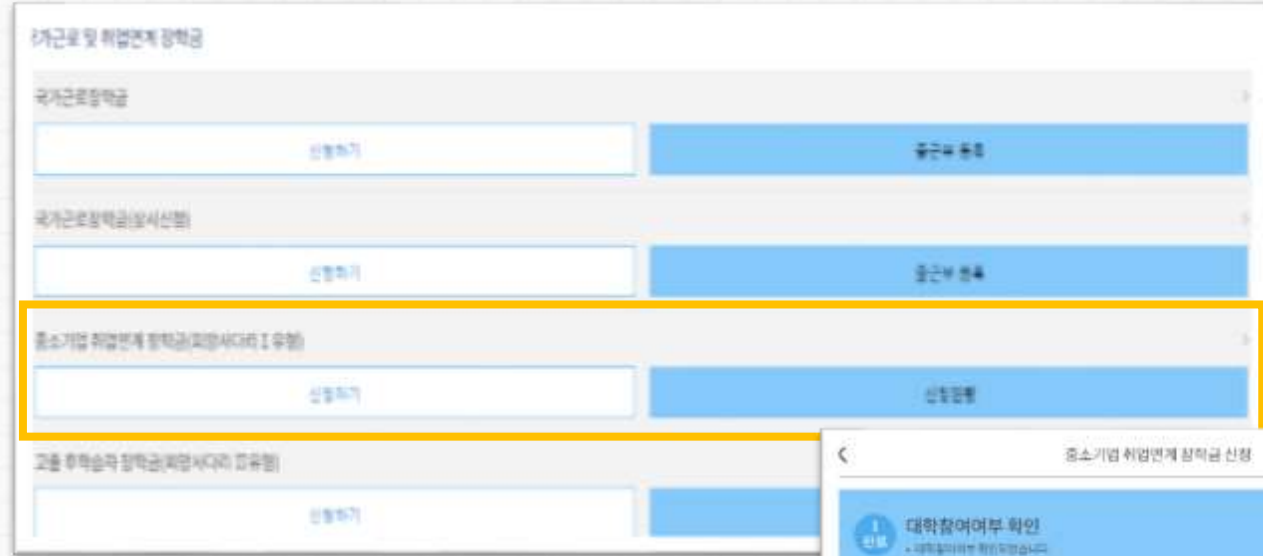


### 3. 학생 신청 매뉴얼(모바일APP 버전)

모바일 APP > 중소기업 취업연계 장학금 신청

#### 1. 사업 알아보기

○ 사업의 자세한 내용을 확인하기 위해 모바일 APP에서 장학금 소개 페이지로 들어가 사업 내용을 확인합니다.



#### 2. 참여 신청

○ 장학금 신청희망시, 메인 화면에서 스크롤을 내려 [신청하기] 버튼을 눌러 신청서 작성 화면으로 넘어갑니다.



# 3. 학생 신청 매뉴얼(모바일APP 버전)

모바일 APP > 중소기업 취업연계 장학금 신청

## STEP 01 대학참여여부 확인

### 3. 신청하기

- 상품유형 선택 후, 소속대학을 검색하여 대학사업 참여여부 확인
- 화면 하단의 [신청하기] 클릭
  - 신청시 **본인 휴대폰 인증, 본인계좌 등록** 등이 있으니 필요사항에 대해 사전에 준비하시기 바랍니다.



※ 장학금 신청 본인 확인을 위한 인증 절차로, '본인' 휴대폰 및 계좌 등록임에 유의 바랍니다.

※ 계좌 등록의 경우 모든 은행이 아닌, **재단과 업무제휴 협약체결 은행 계좌에 한하여** 등록이 가능하므로 사전 확인하시어 준비하시기 바랍니다.

\* 제휴은행: 우리, 국민, 신한, 기업, 경남, 농협, 광주, 대구, 부산, 수협, 하나은행, SC제일은행, 전북, 제주, 우체국

### 유의사항

- 상품유형과 소속대학은 신청완료 시 추후 수정 불가능
  - ※ 변경할 경우, 작성한 신청서 취소 후 다시 작성해야 함에 유의



### 3. 학생 신청 매뉴얼(모바일APP 버전)

모바일 APP > 중소기업 취업연계 장학금 신청

## STEP 02 약관 동의

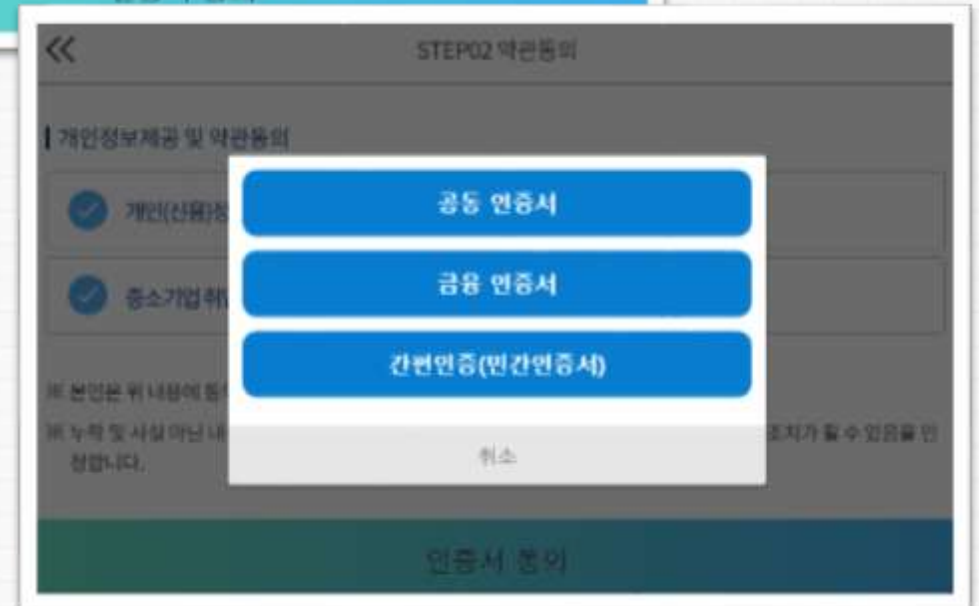
### 약관 동의

○ 개인정보제공 및 장학금 수혜약정서의  
[내용확인]을 확인 후 동의를 진행합니다

(※ 장학금 수혜약정서의 경우 학적 변동 시 반환/환수 규정

(예: 자퇴/제적 시 전액 반환 필수) 및 의무종사 등의 내용이 포함되어 있으므로  
동의 전 해당 내용을 반드시 필독하시기 바랍니다.)

○ 약관 동의 후 [인증서 동의]를 클릭하여 희망하는 방법으로  
본인인증을 하시기 바랍니다.



# 3. 학생 신청 매뉴얼(모바일APP 버전)

모바일 APP > 중소기업 취업연계 장학금 신청

## STEP 03 개인정보 입력

개인정보 입력

- 개인정보 > 가족정보 > 계좌정보 순으로 정보를 입력
- 휴대폰번호, 이메일, 실거주지 주소, 결혼여부, 병역사항 등 신청 양식을 빠짐없이 입력해주시기 바랍니다.
- ※ 휴대전화인증은 필수이므로 본인 휴대폰번호 입력 요망

STEP03 개인정보입력

개인정보 | 가족정보 | 계좌정보

성별 \*  남  여

생년월일 \*

주민등록번호 \*

이메일 \*

실거주지 주소 \*

휴대전화번호 \*

결혼여부 \*  미혼  기혼  이혼  사별

STEP03 개인정보입력

개인정보 | 가족정보 | 계좌정보

아버지 정보

구분 \*

주민등록번호 \*

아버지 성명 \*

주민등록번호 \*

실명인증

전화번호 \*

휴대폰번호 \*

어머니 정보

구분 \*

주민등록번호 \*

어머니 성명 \*

주민등록번호 \*

실명인증

전화번호 \*

휴대폰번호 \*

이전 다음

### 3. 학생 신청 매뉴얼(모바일APP 버전)

모바일 APP > 중소기업 취업연계 장학금 신청

## STEP 04 학교정보 입력

#### 기업 정보

- 현재 해당하는 자신의 취업상태를 선택합니다  
(대학심사 시 참고자료로 활용 될 수 있음)
- ※ 창업지원형은 기창업 / 창업예정 / 창업희망 중 선택



<< STEP04 학교정보입력  
 기업정보 > 학교정보 > 증명서류  
 취업상태 \*

#### 학교 정보

- 소속대학과 학과 / 전공, 학번을 입력해주세요
- 학적(학과)과 학년, 학기를 선택해주세요

- 24년도 2학기 기준 자신의 정확한 학년과 학적 입력 요망

(※ 학과, 학년 등 오입력 시 기본요건 결격으로 탈락될 수 있음에 유의)



<< STEP02 학교정보입력  
 기업정보 > 학교정보 > 증명서류  
 소속대학 \* 경북과학대학교(본교)  
 학과/전공 \*   
 단과대학  
 학과/전공 입력시 자동 탐색  
 학적구분 \* 선택  
 학번 학번 101111111111111111  
 학년 \* 선택



### 3. 학생 신청 매뉴얼(모바일APP 버전)

모바일 APP > 중소기업 취업연계 장학금 신청

## STEP 04 학교정보 입력

### 증빙서류

- 양식은 [사용계획서(다운로드)] 버튼을 클릭하여 다운로드 가능
  - ※ 혹은 재단 홈페이지의 '공지사항' 메뉴의 중소기업 취업연계 장학사업(희망사다리 1유형) 신청기간 안내 기사글에서 다운로드 가능
- 신청기간 종료 후 시스템 상 추가서류 제출은 불가한 바, 기간 내 반드시 서류 제출(업로드) 필수

### 유의사항

- ※ 취/창업지원금 사용계획서는 장학금 신청인 필수 제출서류이며, 대학심사에서 평가 자료로 활용될 수 있으므로 성실히 기재 후 제출하여 주시기 바랍니다.
- ※ 미제출 시 대학심사에서 탈락될 수 있음에 유의하시기 바랍니다.



# 3. 학생 신청 매뉴얼(모바일APP 버전)

모바일 APP > 중소기업 취업연계 장학금 신청

## STEP 05 온라인사전교육

**증빙서류**

○ 온라인사전교육(총 3편)을 순차적으로 진행합니다.

**유의사항**

1. 중소기업 취업연계 장학사업 온라인사전교육은 총 10분 이상 소요됩니다.
2. 온라인사전교육은 총 3편으로, 3편 모두 정상 이수하여야 완료됩니다.
3. 온라인사전교육 수강 후 진단평가를 진행해야 합니다.
4. 이수 중 장기간 비활성화 또는 로그아웃, 화면 종료 시 이수 이력이 저장되지 않을 수 있습니다.
5. 비정상적인 방법으로 이수를 완료하거나 미이수 시, 향후 학자금 지원에 불이익이 있을 수 있습니다.



### 3. 학생 신청 매뉴얼(모바일APP 버전)

모바일 APP > 중소기업 취업연계 장학금 신청

## STEP 05 온라인사전교육

중요서류

○ 온라인진단평가를 순차적으로 진행합니다.

유의사항

1. 중소기업 취업연계 장학사업 온라인 진단평가는 총 6문제입니다.
2. 진단평가 문제에 대한 정답을 맞출 경우 해당 문제의 해설이 보여지며, 오답 선택 시 [다시풀기]를 진행하여야 합니다.
3. 진단평가 문제를 모두 맞춘 후 [신청정보 확인] 단계로 넘어갈 수 있습니다.
4. 평가 중 장기간 비활성화 또는 로그아웃, 화면 종료 시 평가가 정상적으로 진행되지 않을 수 있습니다.
5. 비정상적인 방법으로 평가 또는 미진행 시, 향후 학자금 지원에 불이익이 있을 수 있습니다.



# 3. 학생 신청 매뉴얼(모바일APP 버전)

모바일 APP > 중소기업 취업연계 장학금 신청

## STEP 06 신청완료

신청완료

- 모든 항목 입력완료 후 최종적으로 [신청하기] 버튼을 클릭하여 신청서 작성을 완료하여 신청완료 화면으로 넘어갑니다.
- 주의사항 및 참고사항을 반드시 확인하시기 바랍니다.

※ 신청인은 **전자서명 단계(공동인증서 동의 등)까지 최종 완료**하시기 바라며, 우측의 [신청현황] 버튼을 통해 본인의 장학금 신청현황을 필히 확인하시어 신청을 완료했으나 최종 [신청완료] 상태가 아닌 경우, 아래 상담센터(1800-04499)로 문의하시어 신청상태를 확인하시기 바랍니다.



### 3. 학생 신청 매뉴얼(모바일APP 버전)

모바일 APP > 중소기업 취업연계 장학금 신청

#### [참고] 신청현황 확인 방법

##### 현황 확인

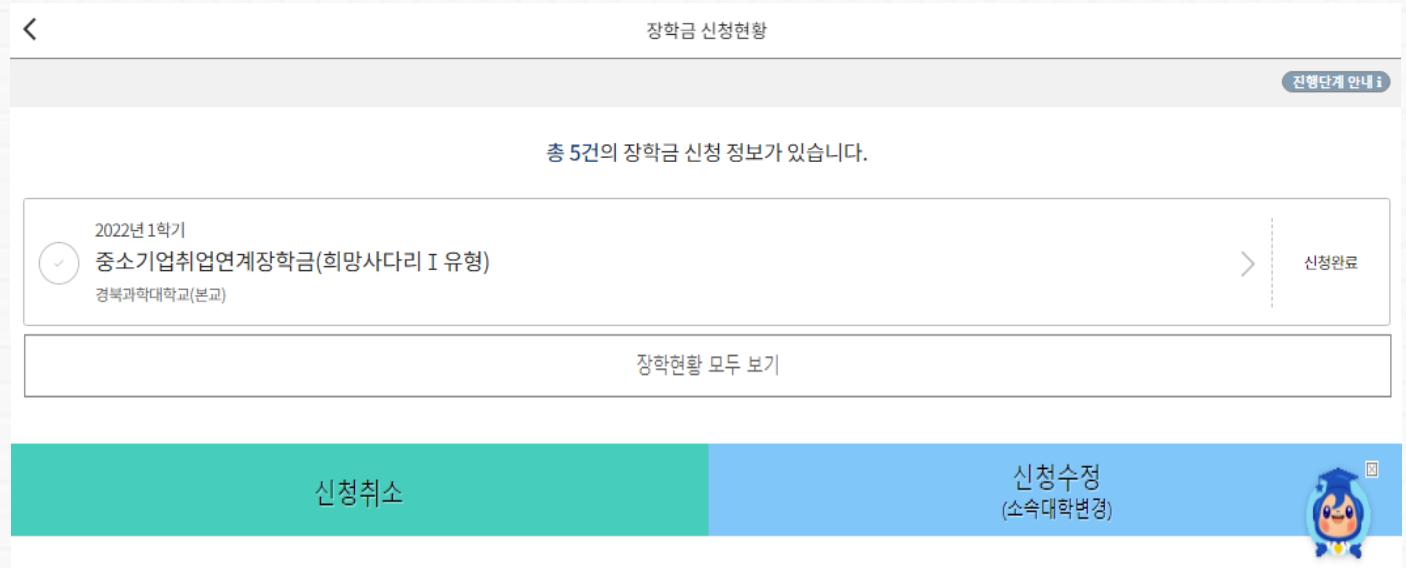
- 신청인은 [신청 현황] 메뉴를 통해 장학금 신청 현황을 확인할 수 있습니다.
- [신청서 수정] 및 [신청서 취소] 버튼을 통하여 장학금 신청내역 수정 및 신청 취소를 할 수 있습니다.

##### 유의사항

상품유형과 소속대학은 신청완료 시 추후 수정이 불가능합니다.

※ 변경하려면 작성한 신청서 취소 후 다시 작성해야 함에 유의

※ 기타 문의사항이 있을 경우 희망사다리 장학사업 상담센터(1800-0499)로 문의주시기 바랍니다.





# 감사합니다

희망사다리 장학사업 고객 상담번호  
☎ 희망사다리 상담센터  
(1800-0499)